



Rapid-Flow Fuel Pump
Bomba de combustible con descarga rápida
Pompe à carburant à débit rapide

Part No. / Comp. Núm. / N^{os} de référence : L3402

CAUTION:

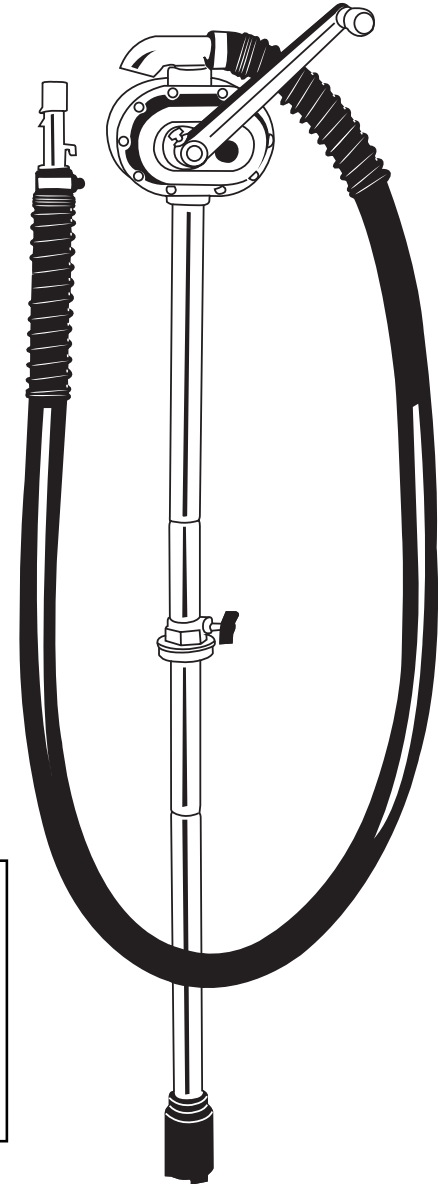
Read all instructions and warnings before operating this product.
SAVE THESE INSTRUCTIONS! READ ALL INSTRUCTIONS!

CUIDADO:

Lea todas las instrucciones y advertencias antes de operar este producto.
¡CONSERVE ESTE INSTRUCTIVO! ¡LEA TODAS LAS INSTRUCCIONES!

MISE EN GARDE. -

Lisez les instructions et les avertissements avant toute utilisation.
CONSERVEZ CES INSTRUCTIONS ! LISEZ TOUTES LES INSTRUCTIONS !



- **Operation** / Operación / Mode d'emploi
- **Maintenance** / Mantenimiento / Entretien
- **Trouble Shooting** / Localización de posibles averías / Dépannage
- **Repair Kit** / Juego de reparación / Nécessaire de réparation
- **Warranty** / Garantía / Garantie

CAUTION:

This pump is suitable for most low viscosity liquids such as kerosene, unleaded petrol and low viscosity oil. It becomes heavier to turn when used with high viscosity liquid, which may shorten the life of the pump. Do not use this pump for transferring any solvent or chemical which dissolves rubber. Do not pump any liquid containing dirt, such as waste oil. Stained liquid may block the filter, prevent from discharging and damage the interior components.

CUIDADO:

Esta bomba es la adecuada para la mayoría de los líquidos viscosos como el queroseno, combustible sin plomo y aceite con baja viscosidad. Se hará más difícil hacerla girar cuando se utilice en líquidos viscosos, que a su vez acortarán la vida útil de la bomba. No utilice esta bomba para transferir ninguna clase de solventes o productos químicos que disuelvan el caucho. No bombee ningún líquido que contenga suciedad, como lo es el aceite quemado. Los líquidos con colorantes pudiesen obstaculizar el filtro, evitar la descarga y dañar los componentes en el interior.

MISE EN GARDE. -

Cette pompe est conçue pour la plupart des liquides de faible viscosité, tels que le kérosène, l'essence sans plomb et les huiles de faible viscosité. Elle demande un effort plus important pour pomper un liquide de forte viscosité, qui peut de plus raccourcir sa durée de vie utile. Ne pas utiliser cette pompe pour le transfert d'un solvant ou autre produit chimique dissolvant le caoutchouc. Ne pas pomper de liquides contenant de la saleté, notamment l'huile de rebut. Les liquides sales peuvent obturer le filtre, ce qui peut empêcher le refoulement et endommager les composants intérieurs.

Legacy Manufacturing Company, 6281 North Gateway Drive, Marion, IA, 52302, U.S.A.

Tel.: 319.373.7305 Fax: 319.373.7309
info@legacymfg.com
www.legacymfg.com

OPERATION

Lubrication

It is necessary to fill the gear cover with oil before using this pump. Fill with SAE 10 oil or equivalent lubricant up to the reference line through the lubrication bolt hole as show at right. Periodically test and inspect lubrication to avoid damaging gears and ensure long life of the pump.

Discharging Volume

Turn the handle clockwise; pump dispenses one quart per revolution.

MAINTENANCE

180 Micron Brass Filter is provided, located at the bottom of suction tube. Motor revolution becomes harder when the filter is clogged with dust. Remove the filter periodically and clean with kerosene.

TROUBLESHOOTING

Problem: Handle fails to turn

Cause	a. Dust Clogging in the Pump b. Gear Breakage
Remedy	a. Overhauling b. Repair

Problem: Handle is heavy to turn

Cause	a. Dust clogging in the pump b. Filter blocking
Remedy	a. Overhauling b. Cleaning the filter

Problem: Handle turns but there is no discharge

Cause	a. gear breakage b. shaft and pin breakage
Remedy	a. repair b. repair

REPAIR KITS (see Fig. 1) Contact your Legacy Distributor or call 1-800-645-8258 for information on how to purchase repair parts.

Ref. No.	Item	Qty
5	Oil Seal	1
6	Stop ring	1
7	Bearing	2
8	Bearing collar	1
12	O-ring	1
17	Oil Seal	4
18	Bearing	4
19	Cover Gasket	3
20	Pin	4
30	Bearing cap	2

Ref. No.	Item	Qty
16	Pin	2
24	Pump Rotors	2
25	Pump Rotor Shaft	1
26	Pump Rotor Shaft	1

Ref. No.	Item	Qty
35	Suction pipe	1

Ref. No.	Item	Qty
1	Handle Rivet	1
2	Handle	1
3	Hex Bolt	1
4	Crank Arm	1

Ref. No.	Item	Qty
38	Filter Body	1
39	Strainer	1
40	Filter Stopper	1

Ref. No.	Item	Qty
13	Reinforcement shaft	1
14	Reinforcement gear	1
15	Timing gear	2
16	Pin	2
21	Screw	1
22	Pinion gear	1

Ref. No.	Item	Qty
9	Screw	10
10	Gear Cover	1
11	Oil Fill Plug	1
23	Inside cover	1
27	Housing	1
28	Outside cover	1
29	Screw	10

Ref. No.	Item	Qty
31	Outlet Adapter	1
32	Hose Clamp	2
33	Spring	2
34	Delivery Hose	1
41	Nozzle holder	1
42	Outlet nozzle	1

Ref. No.	Item	Qty
36	Thumb screw	1
37	Bung Adapter	1

OPERACIÓN

Lubricación

Antes de utilizar esta bomba, será necesario llenar con aceite la cubierta del engranaje. Llénela con aceite del grado SAE 10 o un lubricante equivalente hasta la línea de referencia por medio del agujero del tornillo como se ilustra a la derecha. Llène y revise periódicamente el nivel del lubricante para evitar dañar el engranaje y garantizar la vida útil y prolongada de la bomba.

Volumen de la descarga

Gire la manivela en el sentido de las manecillas del reloj, la bomba dosifica casi un litro por cada giro.

MANTENIMIENTO

Se surte con un filtro de bronce de 180 micras, colocado en el fondo del tubo succionador. El giro motriz se dificultará cuando el filtro se haya obstaculizado con polvo. Extraiga periódicamente el filtro y límpielo con queroseno.

LOCALIZACIÓN DE POSIBLES AVERÍAS

Problema: No gira la manivela

Causa	a. Acumulación de polvo en la bomba. b. Rotura del engranaje.
Remedio	a. Reconstrucción total. b. Reparación.

Problema: La manivela gira con muchos esfuerzos.

Causa	a. Acumulación de polvo en la bomba. b. Filtro obstaculizado.
Remedio	a. Reconstrucción total. b. Limpieza del filtro.

Problema: La manivela gira pero no hay descarga

Causa	a. Rotura de un engranaje. b. Rotura del eje y pasador.
Remedio	a. Reparación. b. Reparación.

JUEGOS DE REPARACIÓN (véase la Ilustración 1)

Comuníquese con su Distribuidor Legacy o llame al 1-800-645-8258 si desea informes cómo adquirir refacciones y repuestos.

Ref.	Artículo	Cant.
5	Sello del aceite	1
6	Anillo estopero	1
7	Cojinete	2
8	Collarín del cojinete	1
12	Sello tórico	1
17	Sello del aceite	4
18	Cojinete	4
19	Empaque de la cubierta	3
20	Pasador	4
30	Tapa del cojinete	2

Ref.	Artículo	Cant.
16	Pasador	2
24	Rotores de la bomba	2
25	Eje del rotor de la bomba	1
26	Eje del rotor de la bomba	1

Ref.	Artículo	Cant.
35	Tubo succionador	1

Ref.	Artículo	Cant.
1	Remache de la manivela	1
2	Manivela	1
3	Tornillo hexagonal	1
4	Brazo del cigüeñal	1

Ref.	Artículo	Cant.
38	Cuerpo del filtro	1
39	Colador	1
40	Estopero del filtro	1

Ref.	Artículo	Cant.
13	Eje de refuerzo	1
14	Engranaje de refuerzo	1
15	Engranaje sincronizador	2
16	Pasador	2
21	Tornillo	1
22	Piñón diferencial	1

Ref.	Artículo	Cant.
9	Tornillo	10
10	Cubierta del engranaje	1
11	Tapón de llenado de aceite	1
23	Cubierta interior	1
27	Carcasa	1
28	Cubierta exterior	1
29	Tornillo	10

Ref.	Artículo	Cant.
31	Adaptador de la descarga	1
32	Abrazadera de la manguera	2
33	Resorte	2
34	Manguera dosificadora	1
41	Portaboquilla	1
42	Boquilla de descarga	1

Ref.	Artículo	Cant.
36	Tornillo de mariposa	1
37	Adaptador del tapón del tonel	1

MODE D'EMPLOI

Lubrification

Avant d'utiliser cette pompe, il faut remplir son carter d'engrenage avec de l'huile. Le remplir par le trou du boulon de lubrification avec de l'huile SAE 10 ou lubrifiant équivalent jusqu'à la ligne de référence, comme l'indique la figure à droite. Vérifier et inspecter régulièrement la lubrification pour éviter d'endommager les engrenages et pour assurer la longévité de la pompe.

Volume de refoulement

Un tour de poignée dans le sens des aiguilles d'une montre correspond à un débit de la pompe de un litre.

ENTRETIEN

Un filtre de laiton de 180 microns se trouve à la partie inférieure du tuyau d'aspiration. La rotation du moteur exige davantage d'effort lorsque le filtre est encrassé de poussière. Enlever régulièrement le filtre et le nettoyer avec du kérosène.

DÉPANNAGE

Problème : Impossible de faire tourner la poignée

Cause a. Encrassement par de la poussière à l'intérieur de la pompe
b. Rupture d'engrenage

Mesure a. Révision de la pompe
corrective b. Réparation

Problème : Tourner la poignée demande beaucoup d'effort

Cause a. Encrassement par de la poussière à l'intérieur de la pompe
b. Encrassement du filtre

Mesure a. Révision de la pompe
corrective b. Nettoyage du filtre

Problème : La poignée tourne, mais le débit est nul

Cause a. Rupture d'engrenage
b. Rupture d'axe et de liaison pivot

Mesure a. Réparation
corrective b. Réparation.

NÉCESSAIRES DE RÉPARATION (voir fig. 1) Consulter le distributeur Legacy ou appeler le 1-800-645-8258 pour des renseignements sur l'achat de pièces de rechange.

RP004101 Roulements et joints

Réf.	Pièce	Qté.
5	Joint étanche à l'huile	1
6	Anneau de butée	1
7	Roulement	2
8	Bague-guide	1
12	Joint torique	1
17	Joint étanche à l'huile	4
18	Roulement	4
19	Joint d'étanchéité	3
20	Goupille	4
30	Chapeau de palier	2

RP004102 Néc. de rempl. des rotors

Réf.	Pièce	Qté.
16	Goupille	2
24	Rotors de pompe	2
25	Arbre de rotor de pompe	1
26	Arbre de rotor de pompe	1

RP004103 Roulements et joints

Réf.	Pièce	Qté.
35	Tuyau d'aspiration	1

RP004104 Néc. de rempl. de la poignée

Réf.	Pièce	Qté.
1	Rivet de la poignée	1
2	Poignée	1
3	Boulon hexagonal	1
4	Manivelle	1

RP004105 Néc. de filtre d'admission

Réf.	Pièce	Qté.
38	Corps de filtre	1
39	Crépine	1
40	Butoir de filtre	1

RP004106 Néc. de rempl. de l'engrenage d'entraînement

Réf.	Pièce	Qté.
13	Arbre de renfort	1
14	Pignon de renfort	1
15	Pignon de synchronisation	2
16	Goupille	2
21	Vis	1
22	Pignon	1

RP004107 Néc. de rempl. du corps de pompe

Réf.	Pièce	Qté.
9	Vis	10
10	Carter d'engrenage	1
11	Bouchon de remplissage d'huile	1
23	Couvercle intérieur	1
27	Corps	1
28	Couvercle extérieur	1
29	Vis	10

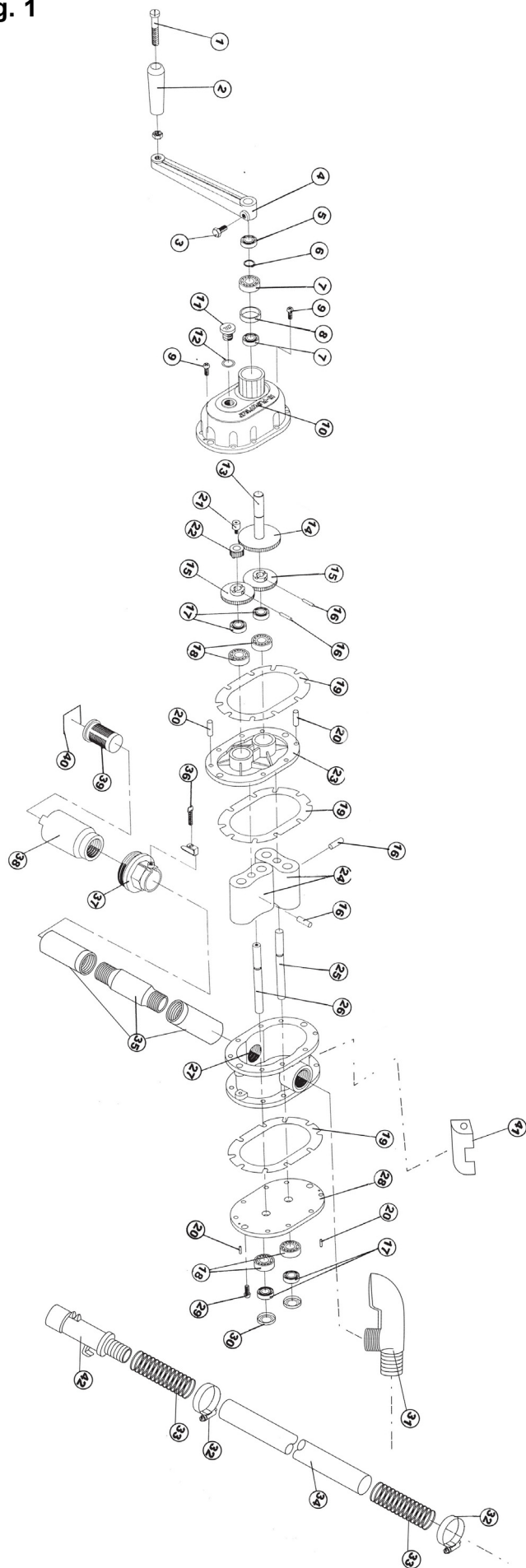
RP004108 Néc. de rempl. du tuyau de refoulement

Réf.	Pièce	Qté.
31	Adaptateur de sortie	1
32	Bride de tuyau	2
33	Ressort	2
34	Tuyau de refoulement	1
41	Porte-buse	1
42	Buse de sortie	1

RP004109 Néc. d'adaptateur de bonde

Réf.	Pièce	Qté.
36	Vis de serrage	1
37	Adaptateur de bonde	1

Fig. 1



WARRANTY*

LEGACY MANUFACTURING COMPANY ("LEGACY") warrants that this equipment will be free from defects in material and workmanship for a period of one (1) year from the date of purchase, under normal use.* LEGACY'S sole obligation under this warranty is limited to replacing or repairing, free of charge, any equipment that proves to be defective under normal conditions and use according to the recommendations of LEGACY. To obtain repair or replacement, the equipment must be shipped to a LEGACY authorized Warranty and Service Center during the warranty period, transportation charges prepaid, with proof of date of purchase. In the event of repair or replacement, the warranty period shall not be extended beyond the original warranty period.

* If this equipment contains a hose, the hose is warranted for ninety (90) days only. The remaining portions of this equipment are warranted for one (1) year, as described above. While necessary maintenance or repairs on your Legacy equipment can be performed by any company, we recommend that you use only authorized Legacy service centers. Improper or incorrectly performed maintenance or repair voids this warranty. Contact us at info@legacymfg.com or www.legacymfg.com for ordering, installation instructions or a list of authorized service centers.

GARANTÍA*

LEGACY MANUFACTURING COMPANY ("LEGACY") garantiza durante un periodo de un (1) año a partir de la fecha de adquisición, y bajo condiciones normales de uso, que este equipo no tiene ningún defecto en sus materiales y mano de obra. La única obligación de LEGACY según esta garantía se limita a substituir o reparar, sin costo alguno, cualquier equipo que se haya comprobado estar defectuoso bajo condiciones normales de uso según las recomendaciones hechas por LEGACY. Con el fin de reparar o sustituir dicho equipo, el equipo deberá ser enviado a un Centro de Servicio y Garantía LEGACY autorizado durante la vigencia de la garantía, el costo de los fletes pagados y acompañado del comprobante de compra con la fecha de adquisición. En caso de una reparación o sustitución, el periodo de garantía no deberá extenderse más allá del periodo original de su vigencia.

* Si este equipo está equipado con una manguera, la vigencia de la garantía de la manguera será solamente de noventa (90) días. El resto de los componentes de este equipo se garantizan durante un (1) año, como se indicó anteriormente. Dado que el mantenimiento y reparación de su equipo Legacy podrá ser hecho por cualquier empresa, le recomendamos que acuda solamente a los distribuidores Legacy autorizados. Las labores de mantenimiento o reparaciones inapropiadas o incorrectas invalidarán la garantía. Comuníquese con nosotros a info@legacymfg.com ó www.legacymfg.com si desea hacer un pedido, instrucciones para la instalación, u obtener una lista de centros de servicio autorizados.

GARANTIE*

La société LEGACY MANUFACTURING COMPANY (« LEGACY ») garantit que, dans des conditions normales d'utilisation, ce matériel sera exempt de vices de matériaux et de fabrication pendant une période d'un (1) an à compter de la date d'achat.* En vertu de la présente garantie, la seule obligation de LEGACY se limite à remplacer ou à réparer gratuitement le matériel se révélant défectueux à la suite d'une utilisation normale en conformité avec les recommandations de la société LEGACY. Pour toute réparation ou remplacement, le matériel doit être expédié pendant la période de garantie à un centre de service sous garantie agréé par la société LEGACY et doit être accompagné d'une preuve de la date d'achat, les frais de transport ayant été prépayés. En cas de réparation ou de remplacement, la période de garantie n'est pas prolongée au-delà de la période de garantie d'origine.

* Si ce matériel comprend un tuyau flexible, celui-ci n'est garanti que pour quatre-vingt-dix (90) jours. Les autres éléments de ce matériel sont garantis pour un (1) an conformément aux stipulations ci-dessus. Bien que toute entreprise puisse effectuer l'entretien ou les réparations nécessaires du matériel Legacy, nous recommandons d'avoir recours uniquement aux centres de service agréés par la société Legacy. Un entretien ou des réparations inappropriés ou mal exécutés annulent la présente garantie. Prendre contact avec nous à l'adresse info@legacymfg.com ou www.legacymfg.com pour les commandes, les instructions d'installation ou la liste des centres de service agréés.